

САНКТ-ПЕТЕРБУРГСКИЙ ЦЕНТР СПИД

Информационный бюллетень

«ВИЧ-инфекция в Санкт-Петербурге по состоянию на 01.07.2015 г.»

В Санкт-Петербурге за все годы наблюдения за эпидемией ВИЧ-инфекции, начиная с 1987 года по 2014 год, выявлено 49 536 случаев ВИЧ-инфекции у жителей города, на 01.07.2015 года у горожан выявлено 50814 случая ВИЧ-инфекции.

Санкт-Петербург входит в 10 наиболее пораженных ВИЧ территорий Российской Федерации. За период с 01.01.2015 по 01.07.2015 года на территории Санкт-Петербурга зарегистрировано 1733 случая ВИЧ – инфекции среди граждан Российской Федерации – на 49 случаев больше, чем за аналогичный период 2014 года. Из них у жителей Санкт-Петербурга – 1209 случаев – на 28 случаев (2,3%) больше по сравнению с аналогичным периодом 2014 года (1181 случаев).

За 6 месяцев 2015 года заболеваемость ВИЧ-инфекцией составила – 23,6 на 100 тыс. населения. Отмечается продолжение общей тенденции к стабилизации ситуации по выявлению ВИЧ (заболеваемость в 2014 году составляла 45,6 на 100 тыс. нас.). Иностранцев лабораторными методами исследования за 6 месяцев 2015 года выявлено 220 человек. Доля лиц, временно находящихся в Санкт-Петербурге, в структуре территориальной заболеваемости ВИЧ-инфекцией составила за 6 месяцев 2015 года 34,6% (иногородних – 274 чел., иностранцев – 220 чел.).

По данным формы №4 «Отчет о результатах исследования крови на СПИД» в период с 01.01.2015 по 01.07.2015 были обследованы 403463 российских гражданина, что на 65464 человека (83,8%) больше по сравнению с аналогичным периодом 2014 года (337999 человек). Охват обследованиями за 6 месяцев 2015 года составил 7,9% от общего количества населения города. Выявляемость ВИЧ-инфекции (соотношение выявления и количество проведенных исследований) в Санкт-Петербурге по данным формы №4 «Отчет о результатах исследования

крови на СПИД» продолжает снижаться. По данным эпидемиологического отдела ЦСПИД выявляемость на территории Санкт-Петербург в 2014 году составила 10,7 на 1000 обследованных лиц, за 6 месяцев 2015 года – 8,7.

По отдельным группам населения в Санкт-Петербурге наиболее высокий показатель выявляемости (на 1000 обследуемых) за 6 месяцев 2015 года по данным формы №4 отмечался: у лиц, находящихся в местах лишения свободы – 601,5; у обследованных при проведении эпидемиологических расследований – 294,8; в группе наркопотребителей – 250,0; среди мужчин, практикующих секс с мужчинами – 189,7; у лиц, обследованных по клиническим показаниям – 21,4; в группе «прочие» – 17,1; у больных с ИППП–12,5. В остальных обследуемых группах населения данный показатель был ниже среднего показателя по городу (таблица 1).

Таблица 1

Выявляемость ВИЧ-инфекции (на 1000 обследованных людей) на территории Санкт-Петербурга за 6 месяцев 2015 года по причинам обследования (по данным формы №4)

Название группы	Наркопотребители	МСМ	Больные с ИППП	доноры	Беременные	Лица в МЛС	По клиническим показаниям	Медперсонал	Прочие	Эпидрасследование
Код обследования	102	103	104	108	109	112	113	115	118	120
Выявляемость	250,0	189,7	12,5	1,3	3,5	601,5	21,4	5,1	17,1	294,8

Выявление ВИЧ-инфекции в районах города неравномерно. Заболеваемость (на 100 тыс. населения) выше среднегородского уровня за 6 месяцев 2015 году отмечена: в Центральном (39,8), Красносельском (29,1), Колпинском (27,5), Адмиралтейском (27,2), Фрунзенском (27,1), Красногвардейском (26,9), Невском (25,4), г. Кронштадте (25,2) и Выборгском (24,1) районах (таблица 2).

**Заболееваемость по административным районам Санкт-Петербурга
на 100 тыс. населения за 6 месяцев 2015 г.**

Административный район	Выявлено за 6 месяцев 2015 года (абс. числа)	Заболееваемость на 100 тыс. населения	Ранговое значение
Адмиралтейский район	47	27,2	4
Василеостровский район	42	19,9	13
Выборгский район	114	24,1	9
Калининский район	107	20,5	12
Кировский район	70	20,8	11
Колпинский район	51	27,5	3
Красногвардейский район	93	26,9	6
Красносельский район	102	29,1	2
Кронштадт	11	25,2	8
Курортный район	12	16,5	17
Московский район	53	16,2	18
Невский район	124	25,4	7
Петроградский район	27	19,4	14
Петродворцовый район	25	19,0	15
Приморский район	95	17,8	16
Пушкинский район	36	21,8	10
Фрунзенский район	110	27,1	5
Центральный район	90	39,8	1
Санкт-Петербург	1209	23,6	

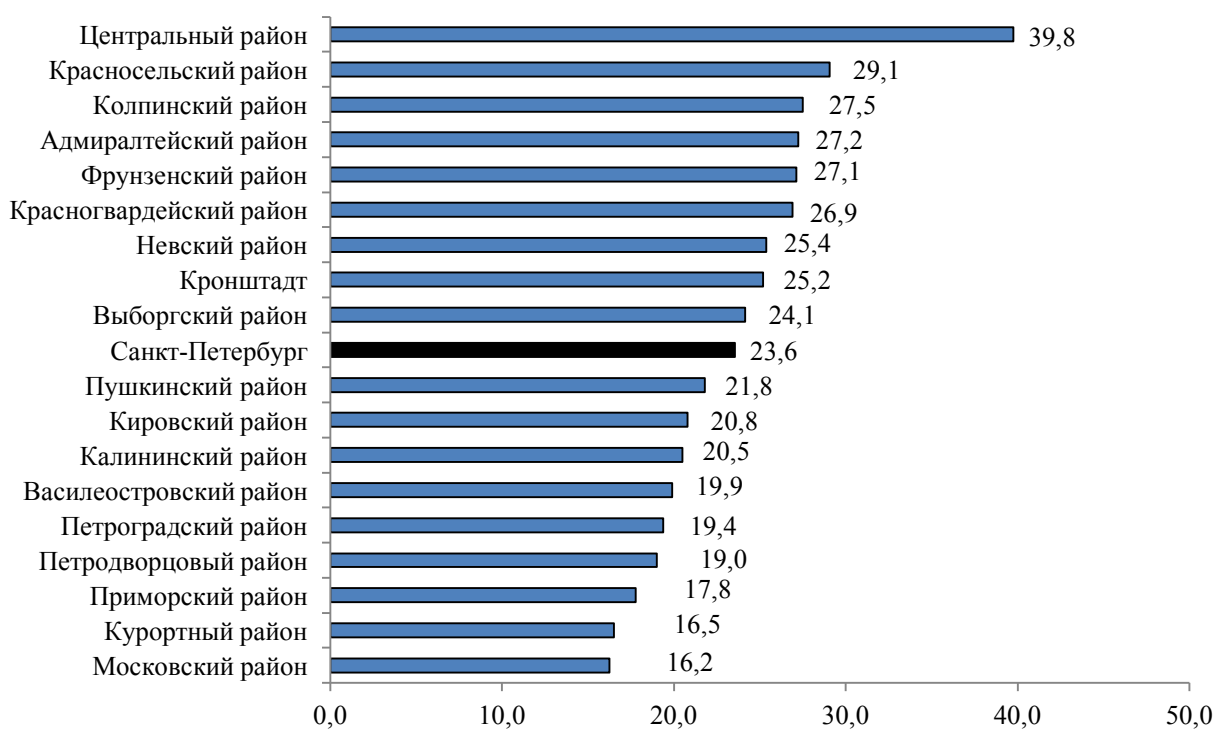


Рис 1. Заболеваемость ВИЧ-инфекцией за 6 месяцев 2015 года по административным районам Санкт-Петербурга на 100 тыс. населения.

В 2014 г. в Санкт-Петербурге впервые среди новых случаев ВИЧ-инфекции с установленным путем инфицирования лидирует половой путь передачи - 54,9 %, тогда как парентеральное введение наркотиков составило 43,9%, в 1-м полугодии 2015 г. указанное распределение сохраняется.

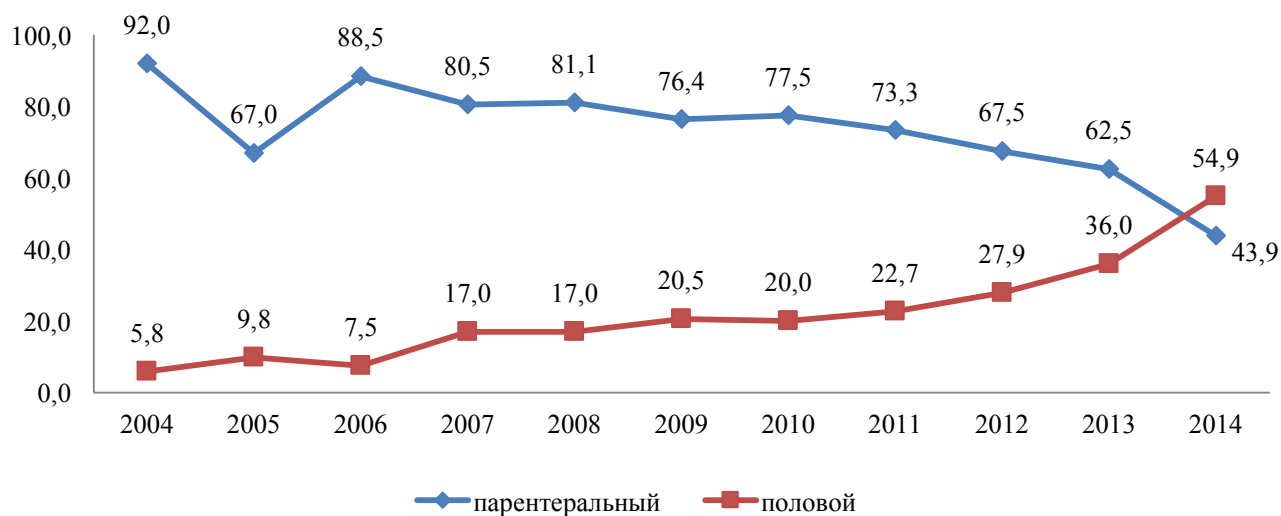


Рис.2 Основные пути передачи ВИЧ-инфекции в Санкт-Петербурге в 2004-2014 гг. в группе с известным путем заражения.

Рассматривая состав больных по полу, необходимо отметить, что в целом среди всех случаев ВИЧ-инфекции, учтенных с 1987 года, преобладают мужчины. Однако, начиная с 2002 года, нарастает тенденция к увеличению числа женщин, вовлекаемых в эпидемический процесс. Так в 2014 году удельный вес женщин среди всех выявленных новых случаев ВИЧ-инфекции достиг значения 41,9% (961 чел.). За 6 месяцев 2015 года доля мужчин составила 58,7% (710 чел.), женщин - 41,3% (499 чел.) (рисунок 3).

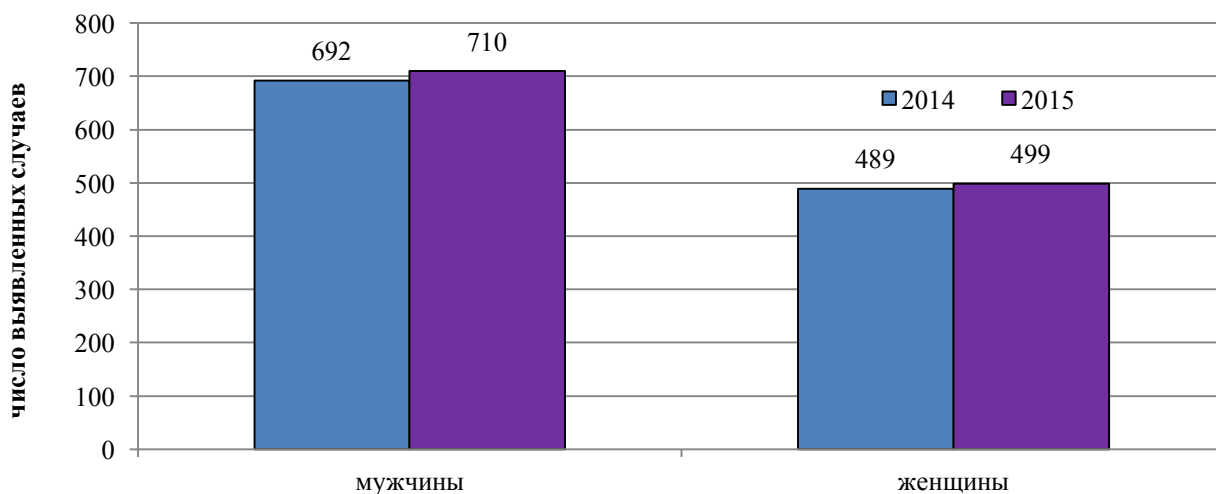


Рис 3. Число выявленных случаев ВИЧ-инфекции, среди мужчин и женщин за первое полугодие 2014 и 2015 года (абс.).

Сохраняется тенденция увеличения количества выявленных случаев ВИЧ-инфекции в более старших возрастных группах, в частности 30-39 и 40-49 лет (рисунок 4).

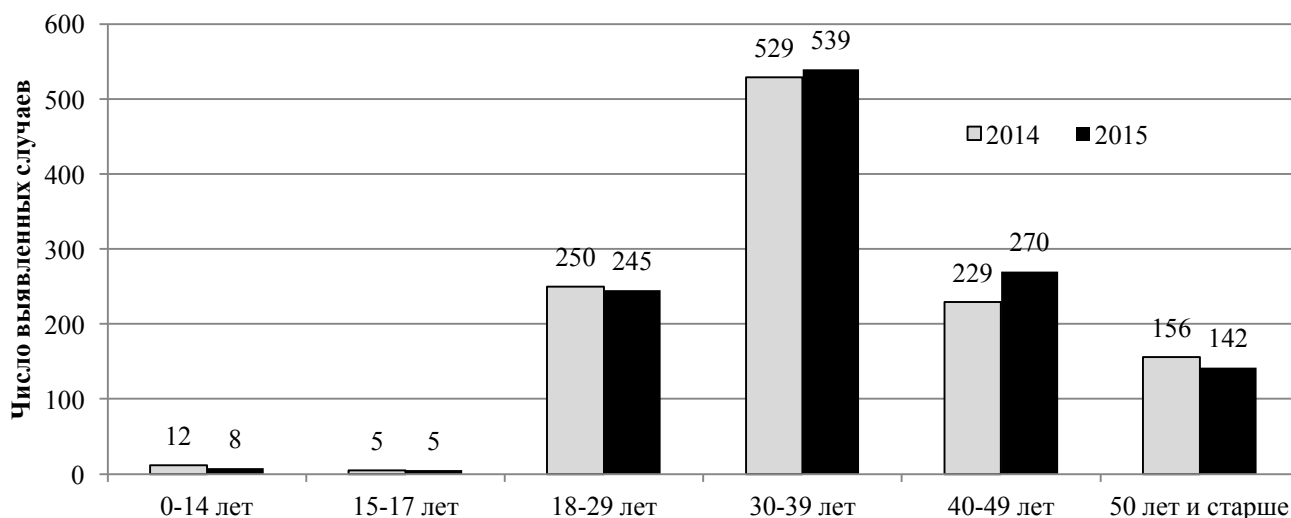


Рис.4 Распределение больных ВИЧ-инфекцией по возрасту за первое полугодие 2014 и 2015 года (абс.).

Показатели заболеваемости остаются также высокими в таких возрастных группах, как 30-39 и 40-49 лет (таблица 3).

Таблица 3

Заболеваемость ВИЧ-инфекцией по возрастным группам за 6 месяцев в 2015 г. (на 100 тыс. населения)

Возраст (годы)	Заболеваемость на 100 тыс. населения
	6 месяцев 2015г.
0-14 лет	1,2
15-17 лет	4,8
18-29 лет	24,8
30-39 лет	64,2
40-49 лет	38,6
50 лет и старше	7,6
Всего	23,6

Перинатальная профилактика ВИЧ-инфекции. В 2014 году родились 659 детей у ВИЧ-инфицированных матерей (за 6 месяцев 2015 г. – 296), в первом полугодие 2014 года – 326 детей. В 2014 г. с диагнозом ВИЧ-инфекция наблюдались в Центре СПИД 349 детей.

Диагноз был в 2014 году впервые установлен у 26 детей и подростков, в 1 полугодии 2015 г.- у 15 детей, из них в возрасте 0-14 лет - 10 чел., 15-17 лет - 5 чел.

По показаниям 100% подлежащих детей получали ВААРТ: в 2014 г. – 313 детей, на 01.07.2015 г. - 345 детей.

В первом полугодии 2015 года показатель пар мать-ребенок, получивших трехэтапную химиопрофилактику (во время беременности, в родах и новорожденному), включая ВААРТ во время беременности, составил – 93,9%.

Диспансерное наблюдение и ВААРТ. Благодаря реализации приоритетного национального проекта, в Санкт-Петербурге на 01.07.2015 г. антиретровирусную терапию получали 13 397 человек, что составляет 90,3% от числа нуждающихся (в 2014 году – 12 311 человек, 86,1% нуждающихся). На диспансерном учете в 2014 году состояли 31 022 ВИЧ-инфицированных пациента, на 01.07.2015г. – 30 288 человек. Из них прошли диспансерное обследование в отчетный период в 2014 г. 30 288 человек (97,6% состоящих на ДУ), в 1 полугодии 2015г. – 17 277 (53,5% состоящих на ДУ).

Летальные исходы. За 6 месяцев 2015 года зарегистрировано 546 смертей (в т.ч. 466 умерших жителей Санкт-Петербурга), из них 331 случаев смерти от СПИДа, что на 26 случаев больше, чем за аналогичный период 2014 г.